

Приготовьтесь объяснить ребенку правила и семейный уклад, существующие в Вашем доме, а также объясните ребенку, чего Вы от него ждете. Поначалу ребёнку может нравиться общее внимание, но оно же может быть и испытанием для ребенка, привыкшего "прятаться" в группе.

### **Построение добрых взаимоотношений.**

Для построения любых взаимоотношений требуется время, поэтому вам, возможно, не удастся сразу же наладить связь с ребенком. Это совершенно нормально. По прошествии первых недель ("медового месяца"), когда каждый стремится угодить друг другу, Вы окупаетесь в повседневную жизнь. Не рассчитывайте, что ребенок сразу станет называть вас "мама" и "папа", но обсудите с ним способ обращения, удобный и для Вас, и для него. Ребенок сознательно или бессознательно будет испытывать Ваши чувства, и его поведение может начать портиться. Важно дать понять ребенку, что Вы не откажитесь от него из-за его поведения, но тем не менее настоять на соблюдении им установленных правил. Совместные занятия, игры, беседы, предоставление ребенку возможности выслушать его, понять его проблемы, проникнуться его интересами, поддержать, когда он расстроен, ухаживать, если болен - все это добрые взаимоотношения, которые непременно со временем создадут эмоциональную близость между Вами и Вашим приемным ребенком.

Наш адрес:  
627070, Тюменская область,  
с. Омутинское,  
ул. Юбилейная, д. 3.

Режим работы:  
Понедельник - пятница  
с 8:00 до 16:12ч.

Оказание квалифицированной,  
анонимной, бесплатной  
психологической,  
педагогической, юридической  
помощи

Телефон «Доверия»  
8(34544) 2-76-97

Наш сайт:  
<http://centromut.ru>

ВКонтакте:  
<http://vk.com/omutsren72>

Одноклассники:  
<http://ok.ru/profile/551886397937>

Мой мир:  
<http://my.mail.ru/bk/omut-poddergka/>

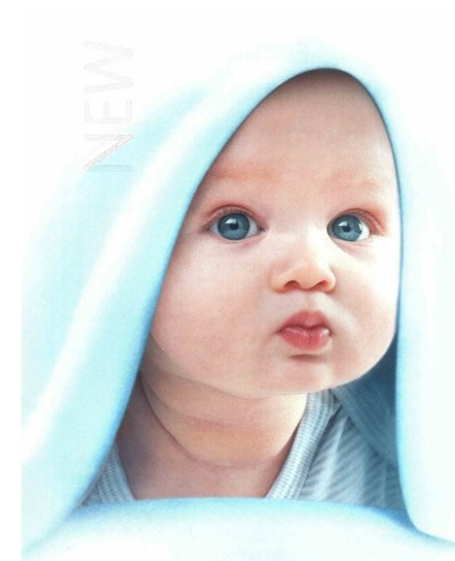
ICQ: 354999910  
E-mail: [omut-poddergka@bk.ru](mailto:omut-poddergka@bk.ru)



Автономное учреждение социального  
обслуживания населения  
Тюменской области  
«Социально-реабилитационный центр  
для несовершеннолетних  
с. Омутинское»

## **ЕСЛИ ВЫ РЕШИЛИ ВЗЯТЬ В СЕМЬЮ РЕБЕНКА**

Часть первая



с. Омутинское  
2015 г.

Если Вы решили стать опекунами или приемными родителями, перед Вами встанет очень много вопросов, над которыми необходимо задуматься. "Новый" ребенок, даже собственный, привносит в семью много изменений, радостных и не очень. Приемный же ребенок почти наверняка успел столкнуться с трудностями на раннем этапе жизни. Поэтому необходимо тщательно подготовиться к некоторым проблемам, которые, вполне вероятно, возникнут в период привыкания. Надеемся, что информация, содержащаяся в этом буклете, будет полезна для Вашей подготовки к уходу за приемным ребенком. В буклете собраны сведения о некоторых типичных трудностях, которые мог испытать ребенок на раннем этапе жизни, о продолжительных последствиях таких трудностей, а также представлены советы, способные помочь ребенку адаптироваться в Вашей семье.

## КАКАЯ ИНФОРМАЦИЯ ВАМ НУЖНА?

Если Вы еще находитесь на стадии выбора определенного ребенка, то необходимо как можно больше узнать о самом ребенке и его прошлом, чтобы понять то, с чем вам предстоит иметь дело. Чем больше информации удастся собрать, тем больше шансов у Вас будет начать новую семейную жизнь с позитивного общения, и тем увереннее Вы будете чувствовать себя в роли родителей. Конечно, невозможно выяснить все о жизни ребенка, но если Вы воспользуетесь доступной информацией, то это поможет предопределить возможные проблемы и подготовиться к их решению.

Обязательно поговорите с воспитателем ребенка и социальным педагогом, а также с директором приюта (детского дома), которые с удовольствием Вам помогут. Вам необходимо спросить:

- о родной семье ребенка;
- о близких людях (братья, сестры, бабушки, дедушки, другие родственники и т.д.);
- общается ли ребенок с кем-либо из родственников;
- где ребенок жил в прошлом и кто о нем заботился;

- о медицинских факторах — аллергиях, прививках, стоматологических показаниях, пребываниях в больнице и т.д.;
- есть ли у ребенка конкретные потребности, опасения, трудности;
- как ребенок ведет себя в детском доме или приюте;
- есть ли у ребенка любимые игры, книги, игрушки, иные пристрастия;
- есть ли у ребенка особенные способности, навыки, таланты, интересы, увлечения;
- каковы достижения ребенка в настоящем;
- какая у ребенка любимая (нелюбимая) еда;
- есть ли у ребенка проблемы со сном, необходимостью ложиться спать или подъемом;
- как ребенку нравится, чтобы его утешали;
- что ребенок делает, если он расстроен, сердит или испуган;
- какими навыками самообслуживания ребенок обладает (умывание, одевание и т.д.);
- есть ли какие-либо письменные отзывы из детского сада, школы или от психолога, с которыми вы могли бы познакомиться.

## ИСТОРИЯ РЕБЕНКА

Дети, находящиеся в детских домах и приютах, весьма вероятно, испытывали трудности в своих родных семьях и не получали необходимой заботы. Многие дети испытывали насилие со стороны тех взрослых, которые должны были бы о них заботиться. Насилие может означать причинение физического вреда, невнимание к основным потребностям ребенка, неспособность защитить его от опасности, жестокое эмоциональное обращение или отвержение. Оно может также носить сексуальную окраску, т.е. ребенка против его воли заставляли вступать в половые отношения со взрослыми. У детей, испытавших насилие, часто возникают эмоциональные проблемы. Обычным последствием любого типа насилия являются низкая самооценка и неуверенность в себе. Ребенок может чувствовать себя бесполезным и никому не нужным, а это, в свою очередь, станет причиной трудностей в общении с ровесниками и взрослыми, замкнутости, неспособности завести друзей, депрессии и неумения ни выразить собственные чувства, ни понять чувства окружающих. Дети, подвергавшиеся насилию, часто не

обладают достаточными навыками самообслуживания и кажутся моложе своего настоящего возраста из-за неумения вести себя и выражать свои чувства. Если у ребенка не сложились теплые отношения ни с одним из родителей или же он подвергался насилию (не получал должного ухода), у него могут возникнуть трудности с доверием к взрослым. Иногда дети реагируют на происшедшее с ними, ведя себя неприемлемым образом. В такой ситуации важно, чтобы усыновитель (опекун) понимал, что ребенок поступает так не из вредности и что поведение — это выражение сильных негативных чувств (гнева, одиночества, грусти), причины которых скрываются в прошлом.

## ПОМОЧЬ РЕБЕНКУ ВОЙТИ В СЕМЬЮ

**Знакомство.** Скорее всего, Вы встретитесь с ребенком в первый раз в приюте или детском доме. Без сомнения, в этот момент Вы испытаете различные чувства — радость, беспокойство и, возможно, желание сделать ребенка частью своей семьи в максимально короткие сроки. Тем не менее, необходимо помнить, что ребенок испытывает те же противоречивые чувства, что и Вы, включая смущение и страх перед незнакомыми. Первые встречи очень важны для становления доверительных взаимоотношений. Возможно, ребенок почувствует себя свободнее, если Вы покажете ему фотографии Вашего дома, родственников, домашних животных и т.д. Это сделает предстоящий переезд менее пугающим и более реальным для ребенка. В течение этого периода ребенок должен познакомиться со всеми, кто живет в Вашем доме. Если Вы хотите принести с собой подарки, то лучше, если это будут конфеты или что-то, что можно легко разделить между всеми детьми группы.

**Переезд.** Дети, жившие в детских домах и приютах, привыкают к жесткому распорядку дня: подъему, распорядку приема пищи и т.д. Когда ребенок попадет в семью, ему требуется какое-то время, чтобы привыкнуть к жизни вместе с несколькими людьми. У него может не быть опыта жизни в семье или же он может быть связан не только с положительными, но и с негативными воспоминаниями. На этом этапе важно, чтобы ребенок получал максимум подтверждений правильности своих действий.